

Fondation
de
France

Centre-Est

Ici, avec vous,

50 ans

de philanthropie
en actions



Bilan régional 2025



Édito

En 2026, la Fondation de France Centre-Est célèbre 50 ans de philanthropie en actions sur le territoire régional.

Depuis sa création à Lyon en 1976, première implantation régionale de la Fondation de France, elle porte une conviction simple et forte : c'est au plus près des réalités locales que la philanthropie prend tout son sens.

Dans une région héritière d'une longue tradition solidaire et humaniste, riche de ses dynamiques associatives et économiques, mais aussi confrontée à des fragilités sociales, sociétales et environnementales, cette volonté de proximité a permis, année après année, de transformer la générosité en actions concrètes et durables.

Depuis 50 ans, plus de 22 000 projets locaux ont ainsi pu être soutenus par la Fondation de France sur le territoire Centre-Est, mobilisant plus de 318 millions d'euros au service des plus fragiles, dans des domaines essentiels comme la solidarité, la santé, l'éducation, la culture ou la transition écologique.

Au fil du temps, notre rôle a évolué. Au-delà du soutien financier, **nous rassemblons, faisons dialoguer et accompagnons** celles et ceux qui agissent. Nous contribuons à faire émerger **des solutions nouvelles**, adaptées aux besoins des territoires et **portées collectivement**.

Nous le voyons au quotidien, c'est en proximité sur les territoires et par les coopérations d'acteurs de tous horizons que des réponses durables naissent.

Face à une société fragmentée, aux crises et aux transitions en cours, cette philanthropie en actions n'a jamais été aussi nécessaire.

Fondation de toutes les causes, 1^{er} réseau de philanthropie en France et sur notre région, indépendante, la Fondation de France a **une position unique**. Elle est un levier d'innovation, d'apaisement, de solidarité et d'espoir.

Demain, nous poursuivrons cette ambition avec la même exigence : être aux côtés des acteurs de l'intérêt général, des donateurs, des fondateurs et des entreprises de notre territoire qui s'engagent et veulent agir, pour construire une société plus apaisée, plus solidaire et plus durable.

Olivier Desmarescaux

Président
de la Fondation de France
Centre-Est



Delphine Allarousse

Déleguée générale
de la Fondation de France
Centre-Est

Notre mission régionale



Promouvoir

une philanthropie responsable et engagée en faveur des territoires, en partageant nos expertises et en favorisant les coopérations.



Accompagner

les mécènes dans une relation de confiance.



Identifier et soutenir

des initiatives transformatives dans tous les domaines de l'intérêt général en réponse aux besoins.

4 nouvelles fondations abritées

en Centre-Est en 2025

La Fondation de France Centre-Est accompagne chaque année plusieurs projets de création de fondations portées par des familles ou des entreprises sur la région.

4 fondations nous ont rejoints en 2025 :

**la Fondation Uriage (38),
la Fondation Aldo & Marlyse Polesel (25),
la Fondation Ad Maiora (38)
et la Fondation des Notaires Solidaires
des Savoie (73 et 74).**

La Fondation de France apporte à ses fondations abritées un accompagnement personnalisé basé sur son expertise en philanthropie et sa connaissance des besoins, tout en assurant l'ensemble des démarches de création et de gestion comptable, financière et juridique.

Le fondateur peut ainsi se consacrer pleinement à la cause et au choix de projets qui le mobilisent, avec une grande autonomie. Les fondations abritées bénéficient aussi de services mutualisés et de formations qui s'adaptent à la nature et l'ambition du projet des fondateurs.

Au sein de la Fondation de France, elles intègrent un réseau unique d'acteurs et de fondations qui souhaitent allier leurs expertises, savoir-faire et moyens pour œuvrer pour une société plus juste et inclusive.

Chiffres clés 2025

de la Fondation de France Centre-Est

141 564 donateurs actifs
ces 4 dernières années

80 fondations
abritées

35 experts
bénévoles

8 salariés

Des actions en proximité sur 16 départements

39,88 M€

consacrés par la
Fondation de France
et ses fondations
abritées

au soutien de
1 772
initiatives



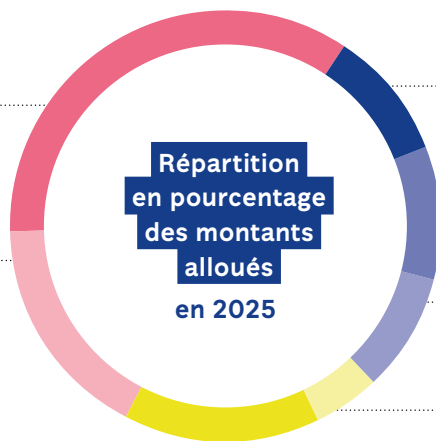
Enfance
et éducation
35 %



Transition écologique
et solidaire
17 %



Vulnérabilités
et inclusion
15 %



Culture et création
10 %



Recherche
médicale et santé
10 %



Développement
de la philanthropie
9 %



Solidarités internationales
5 %



50 ans

d'avancées sociétales et territoriales

Depuis 50 ans



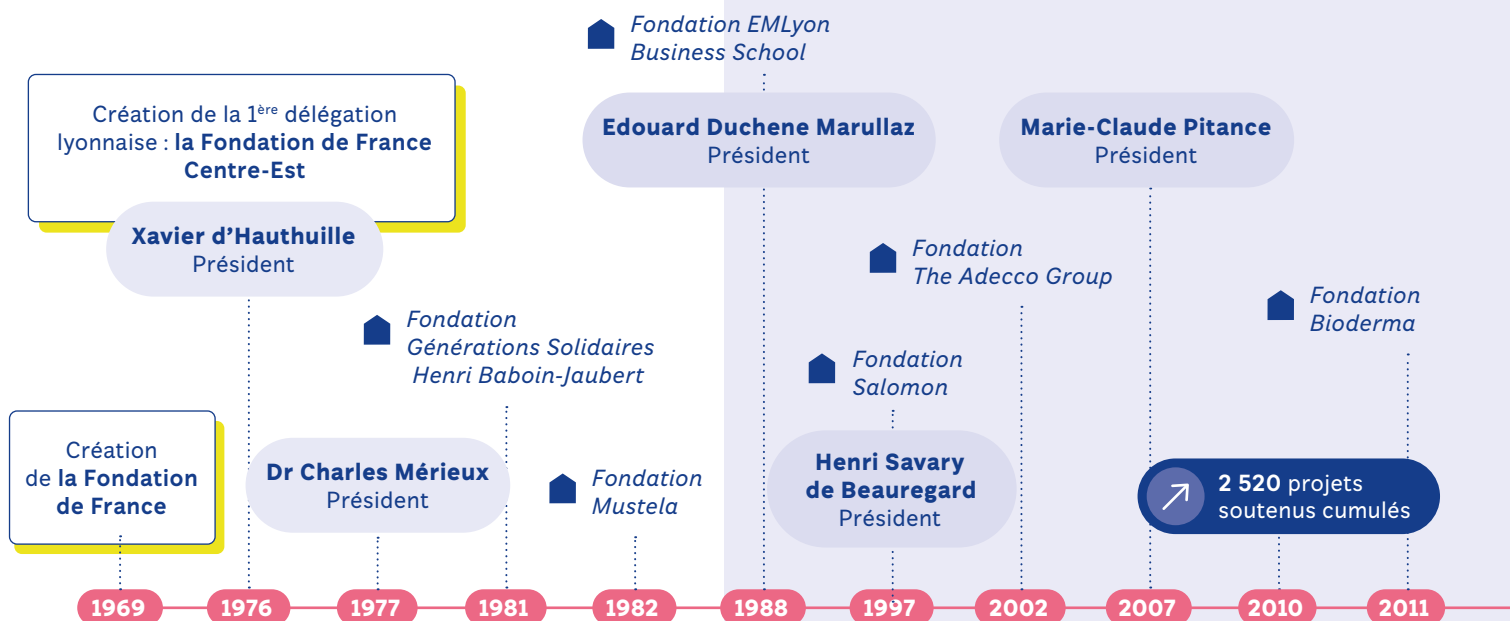
+ de **22 000**
projets accompagnés



+ de **318 M€**
attribués

1976 - 2026

Quelques dates clés





Fondation de toutes les causes, la Fondation de France soutient dès son origine des projets dans tous les domaines de l'intérêt général, en réponse aux besoins sociaux, sociétaux et environnementaux des territoires.

Elle développe au fil des années une approche spécifique qui repose sur quatre grands principes d'efficacité : agir sur toutes les causes, à la racine, dans la durée et en favorisant l'action collective.

En proximité sur le territoire, la Fondation de France Centre-Est s'adapte au plus près des besoins, repère et accompagne les projets à plus forts impacts.

Nous sommes particulièrement attentifs aux enjeux de lien social, à l'innovation en santé portée par le fort dynamisme historique de la région, à l'environnement, une évidence au regard de la prise de conscience nécessaire pour faire face au changement climatique, à la jeunesse mise à l'épreuve depuis les dernières années.



Complémentaire à l'action publique, le plus souvent en amont, le rôle de la philanthropie est d'inspirer et d'initier les transitions sociétales, en soutenant l'innovation. Depuis plus de 50 ans, la Fondation de France a initié de nombreuses avancées sociétales au niveau national et dans notre région. En voici quelques exemples.

Réconcilier l'Homme et son environnement

Dès 1975 la Fondation de France s'engage pour l'environnement. Ses programmes d'action associent citoyens, riverains, collectivités, acteurs économiques et chercheurs, pour comprendre les mécanismes en jeu et trouver des solutions

Elle accompagne les transitions écologiques des territoires en contribuant des initiatives collectives et innovantes. En 2010, la Fondation de France Centre-Est a par exemple soutenu la *Fondation Terre de Liens* dans la Drôme afin d'accompagner les acteurs locaux dans la mise en œuvre d'un projet agricole collectif respectueux de l'environnement. En 2025, elle lance un appel à projets inédit pour accompagner les transitions des territoires de montagnes dans les Alpes.





Pallier l'absence d'un système structuré de soins palliatifs

Dès 1988 la Fondation de France s'engage et a profondément contribué au développement des soins palliatifs en France : amélioration de l'accueil et de l'accompagnement des malades ainsi que de leur entourage,

formation des soignants confrontés à des situations difficiles ou souhaitant développer des techniques alternatives de prise en charge. Elle soutient notamment les premières unités dédiées à Lyon, participant ainsi à des avancées sociétales et législatives durables.

Deux appels à projets « Vivre ses choix jusqu'à la fin de sa vie ; Mieux accompagner la fin de vie et le deuil » et « Soulager, soigner, accompagner les personnes âgées malades ou en fin de vie » déployés dans notre région de 2010 à 2024 ont permis de soutenir 41 projets pour plus de 1,5 M€. Par exemple, l'association ARAMIS dans le Puy-de-Dôme en 2010 pour organiser des temps d'échange entre aidants familiaux et professionnels afin d'améliorer l'accompagnement des personnes âgées, de respecter leurs choix de vie et de soutenir celles et ceux qui les côtoient.

Faire avancer la recherche sur l'autisme

À la fin des années 1990 alors que l'autisme vient d'être reconnu comme handicap en France (1996) et que le champ de recherche est marqué par de fortes oppositions, la Fondation de France s'engage pour structurer le secteur. En 1999, elle lance un premier appel à projets pour soutenir des recherches pluridisciplinaires et collaboratives visant à mieux comprendre l'autisme, ses origines et ses modes de prise en charge. Ce soutien pionnier contribue à faire émerger de nouvelles connaissances, notamment sur les origines génétiques, et à décroquer durablement un secteur encore fragmenté. En Centre-Est, par exemple, plusieurs équipes de l'*Institut des Sciences cognitives* à Bron ont été accompagnées dans leurs travaux en 2016 et 2018.



Faire de la santé mentale un enjeu de société

Dès 2004 la Fondation de France a joué un rôle pionnier dans la reconnaissance de la santé mentale comme sujet majeur de société. En 2018, la Fondation de France Centre-Est a conduit l'opération *Parlons Psy* à Lyon, puis a prolongé cette dynamique avec les *Ateliers du rétablissement en santé mentale* en 2021 à Lyon puis à Saint-Etienne en 2025. Ces initiatives ont permis d'ouvrir des espaces de dialogue régionaux inédits entre professionnels, personnes concernées et citoyens, en contribuant à faire évoluer les pratiques vers des approches plus globales et inclusives.



Faire grandir l'engagement des entreprises

Dès 2012 la Fondation de France Centre-Est initie une démarche inédite de mécénat d'entreprises collective sur notre région. Elle sollicite le tissu entrepreneurial et industriel de notre région pour agir collectivement. Le premier Club des Entrepreneurs Solidaires est ainsi créé pour réunir des entreprises régionales ayant choisi d'unir moyens et convictions pour soutenir des actions locales en faveur des plus vulnérables. Près de 30 projets innovants et créateurs de liens ont déjà été soutenus par ce Club.

En 2020, elle accompagne 180 entreprises désireuses de s'engager durant la crise du Covid-19.

Depuis 2023, la Fondation de France Centre-Est s'engage aux côtés de Lyon Place Financière pour porter collectivement l'enjeu de la finance responsable au sein de notre écosystème régional.

En Auvergne-Rhône-Alpes et Bourgogne-Franche-Comté, 8 % des entreprises sont aujourd'hui engagées en mécénat, avec un poids particulièrement important de AURA dans les montants de dons¹.



Aider tous les jeunes à réussir

Dès 2010 la Fondation de France s'engage, en partenariat avec le Ministère de l'Éducation nationale, pour soutenir des initiatives au cœur des établissements scolaires pour accompagner les jeunes dans des cursus de formation adaptés et développer le plaisir d'apprendre. Dans notre région, 79 projets pour plus de 910 K€ ont été soutenus par l'appel à projets « Aider les collégiens à réussir » entre 2010 et 2023. Par exemple, celui de l'association iséroise *La Bouture* en 2011 pour soutenir les collégiens et prévenir le décrochage scolaire grâce à du tutorat, à l'implication des familles et à un travail collectif avec les équipes éducatives et les acteurs locaux.



Faire bouger les lignes de l'emploi

Dès 2013 la Fondation de France compte parmi les mécènes fondateurs de *Territoires Zéro Chômeur de Longue Durée*. Porté par ATD Quart Monde, ce projet est lancé avec

l'ambition de redynamiser des territoires durablement fragilisés sur le plan économique. Il repose sur l'embauche de personnes durablement éloignées de l'emploi au sein d'entreprises relevant de l'économie sociale et solidaire. D'abord expérimenté dans 10 territoires pilotes entre 2016 et 2020, le dispositif a ensuite été repris par les pouvoirs publics et étendu à 58 territoires. Le soutien déterminant de la Fondation de France, près de 2 millions d'euros entre 2013 et 2023, a notamment contribué à l'adoption d'une loi d'expérimentation. À ce jour, le dispositif compte 19 Entreprises à But d'Emploi en Auvergne-Rhône-Alpes et 6 en Bourgogne-Franche-Comté.

1. Admical, Baromètre régional du mécénat d'entreprise 2025



Faire émerger des initiatives au plus près des besoins des territoires

En 2015 alors que la question des territoires est encore peu présente dans le débat public, le programme pilote Tissages d'initiatives dans le Nord Isère marque un véritable tournant stratégique pour la Fondation de France Centre-Est. Parce que les projets d'intérêt général peinaient à émerger, elle choisit d'aller à la rencontre des habitants pour faire naître des idées et les accompagner jusqu'à leur concrétisation. Déployé jusqu'en 2022, ce programme a permis de faire naître plus de 80 initiatives locales en mobilisant les acteurs du territoire.

À partir de 2023 des soutiens structurants et pluriannuels sont attribués à des projets de coopérations territoriales, pour apporter des réponses nouvelles et durables dans le Rhône (*Cités d'Or, Petites Cantines, CRR Vinatier, Actice...*), en Isère (*Cap Berriat, Tero Loko, Point d'eau, Fédération Entraide Protestante...*), en Haute-Savoie (*Crea Mont-Blanc...*), dans le Doubs (*Action Philippe Streit*), en Bourgogne-Franche-Comté (*Ferme Emmaüs*). Depuis 2025, des dispositifs dédiés sont entièrement territorialisés : transitions des territoires de montagne dans les Alpes, précarités des jeunes dans le Rhône, la Loire, la Côte-d'Or et l'Isère, création artistique en milieu rural en Isère, Rhône et Loire.

Agir face aux urgences

Depuis plus de 30 ans la Fondation de France intervient en post-urgence **à l'international** : après le tsunami de 2004 en Asie du Sud-Est, les séismes en Haïti depuis 2010, le séisme au Népal en 2015, les ouragans aux Antilles en 2017. Dernièrement, elle s'est mobilisée au Liban depuis 2020,

en Ukraine depuis 2022, puis en Turquie, en Syrie et au Maroc suite aux séismes, enfin à Mayotte fin 2024. Elle a démontré son expertise pour répondre aux besoins des personnes sinistrées, notamment en accompagnant sur le plan psychologique les plus touchées, en contribuant à la reconstruction et en participant à la relance de l'activité économique.

En 2020, face à **la crise du Covid-19**, la Fondation de France Centre-Est a mobilisé donateurs, associations, collectivités et entreprises pour soutenir les soignants, les personnes vulnérables et la recherche. 180 entreprises et plus de 15 500 donateurs ont permis de soutenir 68 projets de la région durant cette crise pour plus de 1,6 M€. Cette période a marqué une accélération significative de l'engagement des entreprises sur le territoire. Elle a aussi profondément transformé les modes d'action de la philanthropie, désormais plus réactive, plus coordonnée et davantage ancrée dans les réalités locales.

Lors de ces crises, nationales ou internationales, les donateurs de notre région sont particulièrement et massivement au rendez-vous de la générosité (56 000 donateurs Centre-Est pour Mayotte), témoignant ainsi de l'engagement et de la solidarité qui caractérisent notre territoire.



La philanthropie, demain

Vitalité

Avec une croissance continue du nombre de structures philanthropiques depuis plus de 20 ans, le secteur philanthropique se caractérise par sa forte vitalité.

En 2024, en France le nombre de structures philanthropiques a poursuivi sa progression à un rythme soutenu (+4 % en un an) et atteint 5 833 fondations et fonds de dotation en activité.

Dans cette dynamique, la région AURA s'affirme comme le second territoire de philanthropie en France après l'Île-de-France, avec 11 % des fonds et fondations français, une croissance récemment soutenue par l'engagement des entreprises.

Territoires

Le développement de la philanthropie dans les territoires se confirme : aujourd'hui 88 % des mécènes souhaitent agir localement¹.

Qu'il s'agisse de particuliers ou d'entreprises, tous sont animés par une volonté croissante d'agir au plus près des besoins et de contribuer au dynamisme de leur région. L'échelon local permet d'innover, d'expérimenter et de construire avec toutes les parties prenantes des solutions qui tiennent compte des spécificités de chaque territoire.

Collectif

La philanthropie accompagne, fait dialoguer et rassemble les envies d'agir de chacun. Elle contribue à faire émerger des réponses nouvelles et durables portées collectivement. C'est l'exemple de la *Fondation abritée Beaujolais Runners Marathon* créée début 2026, portée par une approche associative, ou de réseaux professionnels comme le montre la création des fondations des notaires sur les différents départements de notre région à partir de 2022.



Nouvelle génération

En 20 ans, la part des fondateurs et fondatrices de moins de 35 ans a doublé², apportant une dynamique nouvelle au secteur. Entre 2001 et 2022, ils représentent 10 % de l'ensemble des fondatrices et des fondateurs (+5 %) tandis que les personnes âgées de 35 à 50 ans représentent désormais 22 % des fondateurs (contre 16 % il y a 20 ans). Cette génération de jeunes philanthropes, souvent issus du monde de l'entreprise, est orientée vers des objectifs mesurables et guidée par une volonté d'expérimenter et d'agir sur le long terme et en proximité.

International

Avec son dispositif *Cross Border philanthropy*, la Fondation de France permet aux acteurs de notre région d'étendre leurs collectes de fonds en Europe, aux États-Unis, en Asie et en Grande-Bretagne. Plus de 35 structures locales bénéficient déjà de cette démarche de philanthropie internationale. Parmi elles : *le Centre International de Recherche sur le Cancer, Handicap International, Fondation emlyon, École Centrale de Lyon, Fondation Institut Lyfe, etc.*

1. Observatoire de la philanthropie de la Fondation de France, Étude fonds et fondations 2023

2. Observatoire de la philanthropie de la Fondation de France, Baromètre de la philanthropie 2025



Ils incarnent la philanthropie en actions !

Derrière chaque engagement, il y a un visage, une rencontre, des convictions partagées. À l'occasion de nos 50 ans, nous donnons chaque mois la parole à celles et ceux qui, ici, avec nous, font vivre la philanthropie en actions sur notre territoire. Découvrez les témoignages et les parcours inspirants de celles et ceux qui agissent à nos côtés.



Ensemble citoyens !

Association soutenue basée dans la Loire

« Nous voulons pouvoir parler pour nous-mêmes, mais aussi défendre les droits des autres personnes qui vivent les mêmes situations que nous. »



Sylvie Tourneur

Experte bénévole
de la Fondation de France
Centre-Est

« Je connaissais la Fondation de France, grâce notamment à son soutien pour le développement des soins palliatifs quand je travaillais à l'Université de Grenoble, mais aussi pour ses actions en faveur des aidants. Cette approche pionnière qui encourage l'innovation sociale m'a toujours paru importante. Aujourd'hui, je consacre une partie de mon temps à rencontrer des associations locales, instruire des projets et repérer de nouvelles initiatives. »



Catherine Millet-Ursin

Donatrice et membre du Club
des Entrepreneurs Solidaires de la
Fondation de France Centre-Est

« Parce qu'il existe de plus en plus de besoins, les entreprises peuvent jouer un rôle complémentaire à celui des institutions. S'engager, c'est aussi donner du sens à son activité, fédérer ses équipes et participer à une dynamique collective utile au territoire. »



Philippe Poncin

Fondation abritée Alpes Sauvages

« En 2022 j'ai pris ma retraite. Je disposais de temps et, grâce à la vente de mes actifs, d'un capital important. J'ai repris une activité en lien avec mes passions, la nature et les Alpes. La Fondation Alpes Sauvages, abritée par la Fondation de France, voit alors le jour. »



En savoir plus sur la page LinkedIn
de la Fondation de France Centre-Est



À propos de la Fondation de France Centre-Est

Depuis 50 ans, la Fondation de France Centre-Est encourage, en proximité, la générosité et l'engagement des particuliers et des entreprises sur son territoire, pour soutenir des projets d'intérêt général en réponse aux besoins locaux. Elle promeut une philanthropie responsable et engagée en faveur des territoires, en partageant ses expertises et en favorisant les coopérations. Elle conseille les mécènes dans une relation de confiance. Elle identifie et soutient en proximité des initiatives sociales, sociétales et environnementales transformatives. Son équipe de 8 salariés et de 35 experts bénévoles couvre la région Auvergne-Rhône-Alpes et les départements de Côte-d'Or, du Doubs, du Jura et de Saône-et-Loire. La Fondation de France Centre-Est abrite 80 fondations du territoire et a soutenu 1 772 projets en 2025. **En 2026, la Fondation de France célèbre ses 50 ans d'engagement au service de l'intérêt général et des territoires, 50 ans de philanthropie en actions sur notre région.**



www.fondationdefrance.org/fr/fondation-de-france-centre-est

À propos de la Fondation de France

Chacun de nous a le pouvoir d'agir pour l'intérêt général. Cette conviction est, depuis plus de 50 ans, le moteur de la Fondation de France. Chaque jour, elle encourage, accompagne et transforme les envies d'agir en actions utiles et efficaces pour construire un monde plus apaisé, solidaire et durable. La Fondation de France a développé un savoir-faire unique, en s'appuyant sur les meilleurs experts, des centaines de bénévoles et des milliers d'acteurs de terrain, dans tous les domaines de l'intérêt général : aide aux personnes vulnérables, recherche médicale, environnement, culture, éducation... Avec les 982 fondations qu'elle abrite, elle soutient chaque année plus de 12 000 initiatives prometteuses et innovantes, en France et à l'international. Indépendante et privée, elle agit grâce à la générosité des donateurs.

Nous contacter

Olivier Desmarescaux
Président

Delphine Allarousse
Déléguée générale

■ DÉVELOPPEMENT PHILANTHROPIE MÉCÉNAT

Particuliers

Sophie Rérole
srerole@fdf.org
04 72 10 92 34

Entreprises

Elsa Maury
emaury@fdf.org
04 72 10 92 32

■ ACTION PHILANTHROPIQUE

*Relations avec les
porteurs de projets*

Camille Mauguier
cmauguier@fdf.org
04 72 10 92 36

Hana Gassoumi
hgassoumi@fdf.org
04 72 10 92 35

*Relations avec les
fondations abritées*

Marie Marotte
mmarotte@fdf.org

■ RELATIONS RÉGIONALES & PRESSE

Yasmine Silem
ysilem@fdf.org
04 72 10 92 31

