

# Solidarité Turquie - Syrie

## Deux ans d'actions

FÉVRIER 2025





## Une situation encore difficile, notamment pour les personnes les plus vulnérables

Entretien avec **Pascale Moreau**, membre du comité Solidarité Turquie-Syrie

Ancienne directrice du bureau Europe du Haut-commissariat des Nations Unies pour les Réfugiés (HCR), Pascale Moreau est membre du comité Solidarité Turquie-Syrie de la Fondation de France.

Ce comité, composé d'experts bénévoles, a été constitué dès les premiers jours suivant les séismes pour définir les priorités, prendre contact avec les partenaires locaux et examiner les demandes de soutien. Elle revient sur les évolutions de la situation et les priorités de la Fondation de France dans ces deux pays durement touchés.

### Quelle est la situation aujourd'hui en Turquie et en Syrie ?

En Turquie, l'aide humanitaire a permis d'apporter un soulagement significatif aux populations touchées, grâce à une coordination efficace entre les autorités et les associations locales. Cependant, et au vu des dégâts considérables, beaucoup reste à faire, notamment en ce qui concerne la reconstruction des villes, des infrastructures et des logements, et la relance économique. Les populations les plus vulnérables, notamment celles résidant encore dans des centres temporaires ou appartenant à des groupes marginalisés, sont toujours dans une précarité alarmante. Une autre préoccupation majeure concerne les locataires qui ne peuvent pas bénéficier de la reconstruction de leur logement et n'ont pas les moyens nécessaires pour se reloger.

En Syrie, les effets du tremblement de terre viennent s'ajouter à des problèmes préexistants liés à des années de guerre. Les zones impactées deviennent progressivement plus accessibles grâce aux récents changements. Néanmoins, les besoins de première nécessité sont encore immenses, en particulier en matière de santé et de prise en charge psychologique. Des milliers de personnes ne peuvent pas retourner chez elles pour des raisons de sécurité ou d'infrastructures inexistantes. La reconstruction des infrastructures

collectives, telles que les écoles, les hôpitaux et autres lieux publics, est essentielle.

### Quelles sont les priorités de la Fondation de France après 2 ans d'action ?

Tout au long de ces deux années, la Fondation de France s'est attachée à soutenir des projets sur l'ensemble des territoires concernés par cette catastrophe, même les plus isolés, en tenant compte des spécificités de chaque zone. Aujourd'hui, la Fondation de France concentre son soutien pour venir en aide aux populations les plus vulnérables : femmes, enfants, personnes âgées, réfugiées, personnes en situation de handicap...

Notre action repose sur plusieurs grands principes : durabilité, proximité, adaptabilité, coopération. Tout d'abord, garantir que les actions menées auront des effets durables. La proximité est également au cœur de notre stratégie : en soutenant les sociétés civiles et les ONG locales, les actions sont adaptées aux besoins réels des habitants. Notre adaptabilité constante permet également de répondre rapidement à l'évolution des besoins sur le terrain. Enfin, la coopération avec d'autres acteurs locaux et ONG assure la viabilité et l'impact des initiatives soutenues. Cette approche, fondée sur une vision inclusive et durable, est essentielle pour permettre aux populations impactées de se projeter dans l'avenir.

### Les membres du comité Solidarité Turquie-Syrie

#### PRÉSIDENTE

#### Christine Robichon

Ex-diplomate (Maghreb, Moyen-Orient, Afrique), officier de la Légion d'Honneur et commandeur de l'Ordre National du Mérite, administratrice de la Fondation de la Croix-Rouge française.

#### MEMBRES

#### • Hana Jaber

Chercheuse associée à la chaire d'histoire du monde contemporain au Collège de France. Ex-secrétaire scientifique des études contemporaines de l'Institut français du Proche-Orient. Membre du Comité Solidarité Migrants de la Fondation de France.

#### • Muharrem Koc

Directeur à l'ASTU (Association de Solidarité avec les Travailleurs Turcs). Ex-président du RACORT (Rassemblement des Associations Citoyennes des Originaires de Turquie) et de l'Association Strasbourg-Méditerranée.

#### • Hatice Kup

Coordinatrice de l'interprétariat, Migrations Santé Alsace. Membre du comité Santé mentale des exilés de la Fondation de France.

#### • Rudi Osman

Journaliste syrien, président de l'Union des étudiants exilés de France. Membre du Comité Solidarité Migrants de la Fondation de France.

#### • Pascale Moreau

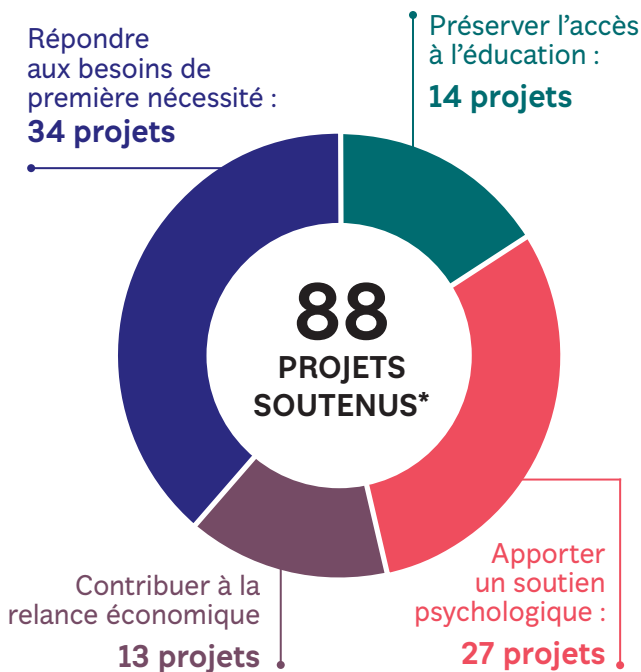
Haut fonctionnaire international, ex-directrice du bureau Europe du Haut-commissariat des Nations Unies pour les Réfugiés (HCR), ex-représentante du HCR en Turquie.

# Chiffres clés au 31 décembre 2024

**124 000**  
DONS

**13,8 millions**  
D'EUROS COLLECTÉS

**9 M€**  
engagés



\*Dont 50 en Turquie, 37 en Syrie, et 1 dans les deux pays



Yosr Dallegi aux côtés de membres de l'association Shuder.

“ Deux ans après les séismes dévastateurs en Turquie et en Syrie, des centaines de milliers de personnes vivent encore dans une grande précarité, sous des tentes ou dans des containers, exposées au froid hivernal, et expriment un besoin urgent d'aide psychologique. »

Yosr Dallegi, chargée de programme Urgences à la Fondation de France



L'association Shuder a construit à Adiyaman un village composé de 1 200 containers qui accueille plus de 7 000 habitants.

## Les actions soutenues en Turquie et en Syrie

**Le Sud de la Turquie et le Nord de la Syrie ont été frappés le 6 février 2023 par deux séismes dévastateurs, faisant plus de 50 000 morts et des centaines de milliers de blessés et de personnes sans-abri. Deux ans après cette catastrophe, la Fondation de France reste pleinement mobilisée pour répondre aux besoins des populations qui demeurent considérables. 9 millions d'euros ont déjà été consacrés au déploiement de 88 actions dans les zones sinistrées.**

### Une stratégie d'action adaptée aux enjeux spécifiques des territoires

Dans le Sud de la Turquie, les séismes ont touché 10 provinces où vivent 15 millions de personnes, dont 1,7 million de réfugiés syriens sous protection temporaire. Malgré l'importante mobilisation des autorités et de la population, le soutien aux organisations civiles, notamment celles œuvrant pour les droits et l'assistance aux minorités, demeure essentiel. En Syrie, déjà éprouvée par 12 ans de guerre, le Nord-Ouest du territoire frappé par le séisme est divisé entre différents acteurs (gouvernement de Damas, forces turques, forces rebelles). Cette région, où vivent plus de 4 millions de personnes, fait face à d'importants défis humanitaires dans un contexte de sécurité fragile et de gouvernance fragmentée. L'aide repose principalement sur des acteurs locaux expérimentés. Face à ces différents enjeux territoriaux, la stratégie d'intervention de la Fondation de France poursuit quatre objectifs : répondre aux besoins des populations sinistrées, soutenir les groupes marginalisés, encourager des initiatives inclusives et durables et valoriser les savoir-faire locaux.

### En Turquie : accompagner les populations les plus vulnérables

Alors que des centaines de milliers de personnes ont perdu leur foyer et demeurent particulièrement démunies, la Fondation de France concentre son soutien pour venir en aide aux populations les plus vulnérables, souvent marginalisées et privées d'accès à l'aide, en particulier les personnes en situation de handicap, les femmes, les enfants, les personnes âgées, les personnes réfugiées, les personnes LGBTI+.

Dans la ville de Samandag, la Fondation **Architectes de l'urgence** a réhabilité sept bâtiments collectifs, dont plusieurs coopératives d'industrie textile employant exclusivement des femmes, une école accueillant une centaine d'élèves et un centre de prise en charge psychologique. Elle a également équipé ces coopératives

en panneaux solaires, matériel industriel et une serre agricole a été construite pour permettre la vente de légumes.

Dans la ville d'Adiyaman, où 80 % des 600 000 habitants ont été impactés par le séisme, l'association **FISA** assure une prise en charge psychologique et éducative des enfants. Des séances de thérapie parents / enfants encadrées par des psychologues ainsi que des ateliers éducatifs et créatifs (dessin, chant, danse, ...) sont proposés tous les jours dans le local de l'association. FISA s'engage aussi contre le travail infantile qui s'est particulièrement développé après le séisme, en menant des actions d'accompagnement juridique avec une équipe d'experts dédiée. Grâce au soutien de la Fondation de France, un parc d'activités en plein air à proximité de trois centres scolaires a été construit, offrant aux enfants un lieu sécurisé de jeux et de sociabilité.



*Dans la ville d'Adiyaman, les enfants profitent du parc d'activités construit par l'association FISA.*

L'association **Shuder**, qui regroupe plusieurs associations d'assistants sociaux, lutte contre la précarité en Turquie depuis 1987. Elle a construit à Adiyaman un village composé de 1200 containers qui accueillent plus de 7 000 personnes sinistrées. La majorité d'entre elles sont des minorités Kurdes ou Doms, particulièrement exclues. Ce village dispose d'un cabinet médical où un médecin et un psychologue reçoivent les habitants. Des assistants sociaux sont également présents pour les accompagner dans leur démarches administratives et juridiques et développer la sensibilisation contre les violences faites aux femmes.

L'ONG **KAMER** a quant à elle construit un centre de vie à Adiyaman afin d'accueillir les femmes et les enfants de la région dans un espace sécurisé avec des salles de travail mais aussi des espaces sanitaires. Ce lieu offre aux femmes un soutien psychologique (séances individuelles assurées par des psychologues), médical, juridique, et administratif tout en servant d'intermédiaire avec les autorités publiques. Des professionnels les accompagnent également pour retrouver une activité génératrice de revenus. Les enfants bénéficient d'une aire de jeux et des activités éducatives leur sont proposées. Un autre centre similaire a été établi à Hatay pour accueillir des femmes et des enfants en situation de handicap. Près d'un million de femmes et d'enfants ont déjà bénéficié du soutien de ces structures.

Dans la province d'Hatay, l'ONG **Handicap international** et ses partenaires locaux, soutenus par la Fondation de France et l'AFD, répondent aux besoins médicaux et psychosociaux de la population. Parmi les services médicaux délivrés : séances de rééducation, fourniture

d'appareils médicaux d'assistance, soutien psychosocial, physiothérapie, séances de sensibilisation à la santé mentale et ateliers thérapeutiques pour lutter contre les troubles psycho-traumatiques. L'ONG accompagne également la population, notamment les personnes en situation de handicap, dans l'accès aux services sociaux de proximité.

### En Syrie : répondre aux besoins de première nécessité et soigner les corps et les esprits

Alors que des centaines de milliers de personnes demeurent sans foyer et sans ressources, l'accès aux besoins essentiels reste une priorité. La Fondation de France soutient des projets d'achat et de distribution de produits de première nécessité. Dans la ville d'Idlib, une ONG\* intervient dans les camps de réfugiés pour améliorer leurs conditions de vie, en particulier celles d'une cinquantaine de femmes mal voyantes en situation de précarité : fourniture de carburant pour se chauffer, tentes, panneaux solaires et matériaux pour se protéger du froid, de la pluie et de la neige. À Afrin, l'ONG accompagne 435 familles, soit environ 2 500 personnes, vivant dans des conditions très difficiles, dans des tentes et des bâtiments endommagés. Elle a installé 30 tentes avec isolation et 50 unités solaires pour fournir de l'eau chaude et de l'électricité.



*Dans la ville d'Afrin, une ONG\* syrienne installe des tentes dans les camps de réfugiés.*

*Dans le village containers construit par l'association Shuder à Adiyaman.*

\*Ces associations ne peuvent être citées par mesure de sécurité.

À Alep, une autre ONG\* soutient 150 enfants déplacés et affectés par le tremblement de terre, en s'assurant qu'ils soient mis à l'abri avec leur famille et qu'ils reçoivent du matériel (tentes, chauffages, vêtements chauds) pour faire face à l'hiver. L'ONG a également construit des espaces d'apprentissage sécurisés et chauffés pour que les enfants puissent poursuivre leur scolarité. Ils bénéficient également d'un soutien psychosocial.

L'accès à l'eau potable demeure difficile dans de nombreuses régions. Dans le sous-district de Sheran par exemple, une ONG\* a réhabilité un puits pour approvisionner 39 villages. Cette initiative réduit la pression sur les autres sources d'eau existantes mais également le temps d'attente pour la collecte de l'eau distribuée par camion-citerne tout en assurant un accès durable et sécurisé à cette ressource essentielle.

Les besoins en matière de santé sont également immenses. Près d'un tiers de la population du Nord-

Ouest serait porteur d'un handicap en raison de la guerre et des séismes. Les structures hospitalières dans cette région de la Syrie continuent à faire face à un afflux massif de personnes blessées par le séisme, alors même que beaucoup de soignants ont disparu suite à la catastrophe. Par ailleurs, les traumatismes causés par ces événements nécessitent une prise en charge psychologique adaptée. Dans le camp de réfugiés d'Al-Kamouneh, une association\* accompagne 85 enfants particulièrement vulnérables dont certains sont orphelins ou séparés de leurs familles. L'association a construit un centre pour les mettre à l'abri et leur fournir des biens de première nécessité. Ces enfants reçoivent un encadrement éducatif par des professionnels, un soutien psychologique personnalisé, mais aussi une prise en charge médicale, en particulier les enfants en situation de handicap. L'association se mobilise également pour réunir les familles.

\*Ces associations ne peuvent être citées par mesure de sécurité.

Pour en savoir plus sur les actions menées : [fondationdefrance.org](https://fondationdefrance.org)

## Compte emploi ressources Solidarité Turquie - Syrie 31/12/2024

RESSOURCES	Cumul	%
Ressources collectées auprès du grand public et autres fonds privés	13 045 752	94 %
Subventions des collectivités territoriales	529 612	4 %
Autres produits	25 187	0%
Produits financiers	283 252	2%
<b>TOTAL DES RESSOURCES</b>	<b>13 883 803</b>	<b>100 %</b>
EMPLOIS	Cumul	%
Missions sociales	9 383 046	92 %
<i>Subventions attribuées aux opérateurs de terrain pour les projets</i>	9 091 311	97 %
<i>Frais de mise en œuvre et de suivi des actions</i>	209 496	2 %
<i>Frais de personnel</i>	82 239	1 %
Frais de traitement des dons	489 059	5 %
Frais d'information des donateurs	137 391	1 %
Frais de fonctionnement	173 187	2 %
<b>TOTAL DES EMPLOIS</b>	<b>10 182 683</b>	<b>100 %</b>

## Merci

Nous tenons à remercier tous ceux qui se sont mobilisés à nos côtés :

**Merci aux fondations abritées** qui soutiennent les actions : Fondation Anne-Marie Moreau - Fondation Brico Dépôt - Fondation Clasquin - Fondation Daniel et Nina Carasso - Fondation KIWANIS France Entraide - Fondation Les ailes - Fondation Montpensier - Fondation Mustela - Fondation Pajol - Fondation Philippe Daher - Fondation Présents - Fondation Setec - Fondation Sophie Rochas - Fondation Talents Solidaires - Fondation Valérie Messika.

**Merci à l'ensemble des donateurs et donatrices qui participent à ce mouvement de solidarité.** Nous sommes touchés et reconnaissants par ce vaste élan de générosité.

**Merci aux entreprises, collectivités et partenaires médias** qui sont à nos côtés, notamment ALCAN - ALD Partner - ALD SA - Auchan Conseil départemental du Val de Marne - Conseil Départemental du Val d'Oise - Engie - Eurométropole de Strasbourg Fondation Engie - France Télévisions - SAFIC - SFIL - Thales - Ville d'Evreux - Ville de Tremblay-en-France