

Fondation
de
France

La Fondation
de toutes les causes

Solidarité Maroc

Six mois d'actions

MARS 2024





« Six mois après le séisme, l'enjeu est de sortir de la phase d'urgence pour donner des perspectives aux populations en termes de logement, de travail et d'éducation. »

Karine Meaux,
responsable Urgences de la Fondation de France

Les membres du comité Solidarité Maroc

PRÉSIDENT

Bruno Joubert

Diplomate français, ex-conseiller maître en service extraordinaire à la Cour des comptes, ex-ambassadeur de France près le Saint-Siège et au Maroc. Ex-conseiller diplomatique chargé de l'Afrique à la Présidence de la République de 2007 à 2009.

MEMBRES

• Emmanuelle Lépine

Psychologue clinicienne spécialiste de la gestion des stress post-traumatiques et consultante en gestion de crise. Au sein de la Fondation de France, elle est membre des comités Santé des jeunes, Tous Unis contre le virus et Solidarité Antilles.

• Karima Benabderrazik

Communicante et coach marocaine, ex-directrice de la communication et de l'engagement de la BMCI – Groupe BNP Paribas Maroc.

• Thierry Benlahsen

Humanitaire franco-marocain, administrateur chez Solidarités International. Il a également travaillé au sein de l'ONG libanaise arcenciel et chez Handicap International sur la crise syrienne.

• Sandrine Maximilien

Enseignante-chercheuse, responsable du CERF (Centre d'éco-construction de ressources et de formation) en Nouvelle-Aquitaine. Ex-directrice adjointe des Relations Internationales à l'Ensa Lyon.

• Elisabeth Barbier

Diplômée de l'École nationale des langues orientales, ex-ambassadrice en Afrique du Sud et ex-directrice Afrique / Océan Indien au ministère de l'Europe et des Affaires étrangères.

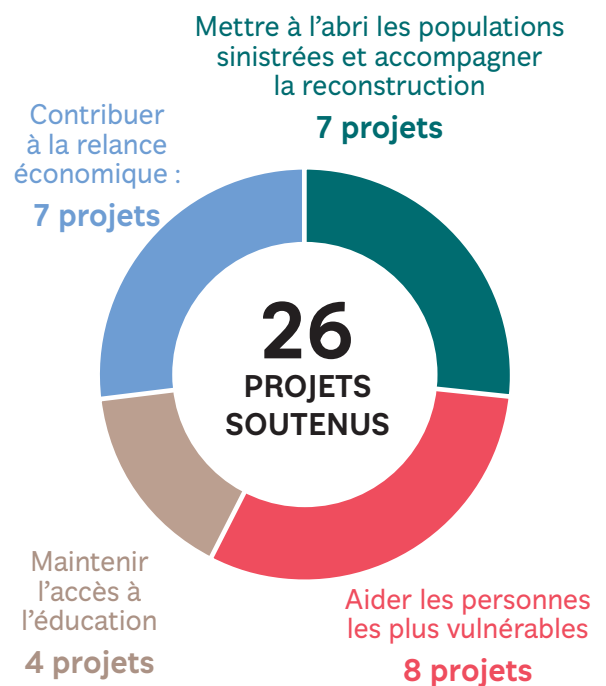
Chiffres clés

31 décembre 2023

85 000
DONATEURS

10,8 millions
D'EUROS COLLECTÉS

3,9 M€
engagés



Les actions menées au Maroc

Le Maroc a été frappé le 8 septembre 2023 par un séisme d'une ampleur exceptionnelle, faisant plus de 3000 morts, des milliers de blessés et de personnes sans-abri. Six mois plus tard, la situation humanitaire est toujours très tendue et les besoins demeurent considérables. Plus de 85 000 donateurs (particuliers, entreprises et fondations abritées) ont répondu à l'appel à la générosité lancé par la Fondation de France qui a collecté 10,8 millions d'euros.

Soutenir les plus vulnérables

Suite au séisme, de nombreuses personnes déjà vulnérables sont tombées dans une totale précarité. « Ce séisme a mis en lumière l'extrême isolement de la population vivant dans les montagnes mais aussi sa grande fragilité. La société civile marocaine, dynamique et engagée, joue un rôle essentiel dans l'accompagnement de ces communautés » explique Yosr Dallegi, chargée de programmes Urgences.

Dans la région de Souss-Massa, la Fondation **Amane** travaille avec les associations locales des villages de montagne pour fournir aux populations une prise en charge globale : paniers alimentaires, kits d'hygiène, matériel éducatif, aide psychologique... Mattie, cheffe

de projet au sein de la fondation, témoigne :

« Dans ces villages enclavés, les besoins sont considérables. Certaines routes sont encore bloquées, ce qui complique l'acheminement des aides d'urgence. Les habitants de ces villages, notamment les enfants, vivent dans des conditions très précaires et notre soutien leur est essentiel ».

Pour venir en aide aux villageois très isolés de Taddart, au cœur du Moyen Atlas, l'association **Elkhir** a quant à elle installé un centre d'écoute mobile. Deux fois par mois, une équipe de professionnels vient dans le village pour proposer aux femmes et aux enfants un service d'écoute, d'orientation juridique et un soutien psychologique. L'association accompagne également les femmes afin de favoriser leur indépendance financière par l'apprentissage de métiers artisanaux : broderie, tissage, crochet. L'objectif : créer une coopérative afin de commercialiser leurs créations. Au-delà de l'autonomie des femmes, ce projet contribue aussi au développement économique du village.

L'association de l'Enfance Handicapée, dans la région de Taroudant, vient en aide aux personnes blessées en fournissant du matériel médical et en répondant aux besoins de rééducation et de réadaptation, avec une prise en charge par les professionnels de l'association.

À Marrakech, l'**ALCS** (association de lutte contre le sida) accompagne plus de 600 personnes vulnérables : sur le plan matériel (distribution de colis et bons alimentaires, kits d'hygiène...) mais aussi psychologique (soutien psychosocial et suivi post-traumatique) et médical (prise en charge de consultations et traitements).



Affiche du centre d'écoute mobile déployé par l'association Elkhir.



L'association Elkhir accompagne les femmes du village de Taddart, au cœur du Moyen Atlas, touchées par le séisme.



Les équipes de la Fondation Amane et de la Fondation de France, dans les villages détruits par le séisme.

Mettre à l'abri les populations sinistrées et accompagner la reconstruction

Durant les premières semaines qui ont suivi le séisme, la Fondation de France a déployé des aides d'urgence pour assurer la mise à l'abri des populations sinistrées grâce à des tentes, des containers ou des chapiteaux. La Fondation de France soutient par exemple l'ONG **Jood**, très impliquée sur la question du relogement, qui installé 30 maisons préfabriquées et 30 blocs sanitaires, avec douches, lavabos et toilettes, dans les villages de Moulay Brahim, Talat N'Yaaqoub, Imgdal et Ljoukak. De son côté, l'association **Nissae Souss** accueille les femmes et leurs enfants dans son centre d'hébergement, et leur fournit des vêtements, repas, produits d'hygiène, médicaments, fournitures scolaires ainsi qu'un soutien psychologique.



Dans le village de Titane, dans les montagnes de Taroudant, l'association Tibu a réhabilité l'école partiellement détruite par le séisme.

Mais ces solutions restent temporaires. « C'est pourquoi nous travaillons activement avec des architectes et ingénieurs pour trouver des solutions adaptées de renforcement et d'étayage des maisons relativement épargnées, pour que les habitants puissent s'y réinstaller en toute sécurité », explique Karine Meaux, responsable du pôle Urgences de la Fondation de France.

C'est le cas de la **Fondation Architectes de l'urgence** qui reconstruit des bâtiments endommagés par le séisme. Elle réhabilite notamment un internat de jeunes filles dans la ville d'Asni, avec le soutien de la **Fondation Béatrice Schönberg**. Une cinquantaine de jeunes filles des villages sinistrés vont pouvoir poursuivre leurs études. Parmi les autres projets de reconstruction : un laboratoire d'artisanat pour une coopérative de femmes et un centre dédié à la petite enfance, proposant des services de garde et d'activités périscolaires à Moulay Brahim.



Maintenir l'accès à l'éducation

Avec le séisme, le risque de décrochage scolaire s'est accru. Plus de 500 écoles ont été détruites. L'association **Al Jisr** aménage 9 structures modulaires dans la province de Chichaoua, pour accueillir les enfants de cette région sinistrée.

L'**INSAF** (Institut national de solidarité avec les femmes en détresse), qui œuvre depuis 20 ans pour les droits des femmes et des enfants, a renforcé son accompagnement auprès des jeunes filles vulnérables en prenant en charge leur scolarité et en donnant des bourses à leurs parents. Grâce au soutien de la Fondation de France, 150 jeunes filles peuvent poursuivre leur scolarité et bénéficier d'un soutien psychologique post-traumatique.

Dans le village de Titane, dans les montagnes de Taroudant, l'association **Tibu** a réhabilité l'école partiellement détruite par le séisme et fourni du matériel scolaire et informatique pour assurer l'éducation des enfants. L'association a également construit un terrain de sport et lancé un programme baptisé « générations sportives » pour permettre aux jeunes de pratiquer une heure de sport par jour, encadrés par des éducateurs sportifs.

Terrain de sport reconstruit par l'association Tibu dans le village de Titane.

Contribuer à la relance économique

Pour favoriser progressivement le retour à une vie normale, contribuer à la relance économique constitue une priorité de l'action de la Fondation de France. Il s'agit notamment d'aider à reconstruire des commerces, des bâtiments agricoles... Les associations **AgriSud** et **Norsys** proposent par exemple à des personnes en situation de précarité de mettre en place des projets agricoles équitables, viables et écologiques (reconstruction des infrastructures endommagées, fourniture d'intrants, petits équipements et cheptel...).

Dans la province de Taroudant, très impactée par le séisme, un consortium de 6 organisations marocaines et françaises, animé par **Migrations & Développement**, collabore avec les acteurs locaux pour reconstruire les infrastructures de santé et d'éducation et redynamiser les zones sinistrées, en soutenant l'agriculture locale notamment.

L'**IECD Maroc**, soutenue par la Fondation de France et l'AFD, favorise quant à elle l'insertion professionnelle des jeunes avec des formations dans les filières du BTP, des énergies renouvelables, de l'électromécanique et de l'aide aux personnes à mobilité réduite. Sous forme de caravane itinérante, elle propose des ateliers d'initiation à l'entrepreneuriat. Elle offre également un soutien technique, financier et psychologique aux entrepreneurs dont les activités ont été affectées par le séisme.



Compte emploi ressources Solidarité Maroc 2023 au 31/12/2023

RESSOURCES	Cumul	%
Ressources collectées auprès du grand public et autres fonds privés	10 723 773	96 %
<i>Dons privés</i>	10 319 268	96 %
<i>Fondations abritées à la Fondation de France</i>	404 506	4 %
Subventions des collectivités territoriales	373 817	3 %
Produits financiers	74 546	1 %
TOTAL DES RESSOURCES	11 172 136	100 %
EMPLOIS	Cumul	%
Missions sociales	3 767 320	88 %
<i>Subventions attribuées aux opérateurs de terrain pour les projets</i>	3 681 500	98 %
<i>Frais de mise en œuvre et de suivi des actions</i>	75 951	2 %
<i>Frais de personnel</i>	9 869	0 %
Frais de traitement des dons	344 757	8 %
Frais d'information des donateurs	111 481	3 %
Frais de fonctionnement	78 593	2 %
TOTAL DES EMPLOIS	4 302 150	100 %
Disponible en fin d'exercice (fonds dédiés)	6 869 986	

Merci

Nous tenons à remercier tous ceux qui se sont mobilisés à nos côtés.

Merci aux fondations abritées qui ont soutenu notre opération : Fondation Anaiak Txalupa, Fondation Montpensier, Fondation SETEC, Fondation Renée et Joseph Grimaud, Fondation Castorama, Fondation Brico dépôt pour l'habitat, Fondation Anne Marie Moreau, Fondation Le Mascaret, Fondation Clasquin, Fondation Sophie Rochas, Fondation Présents, Fondation Maïa Beaudelaire, Fondation Béatrice Schönberg, Fondation Horizons et Fondation Actes 77.

Merci à l'ensemble des donateurs et donatrices qui participent à ce mouvement de solidarité. Nous sommes touchés et reconnaissants par ce vaste élan de générosité.

Merci aux entreprises, institutions et collectifs qui sont à nos côtés, notamment la Fédération Française de Bridge, SFIL, la Fondation Engie, Rubis, le groupe Thales, le Département du Val d'Oise, la ville d'Orléans, la ville de Rungis, la Monnaie de Paris, la ville de Poissy, la ville d'Ermont, la ville de Corbeil Essonnes, la ville de Lyon, la Société Générale, la MATMUT, G.I.C.A. Immobilier, SMAC, Mazars, Amundi, Paris Saint-Germain Football.

Merci également à tous les médias partenaires qui ont relayé notre appel à solidarité : France TV, Radio France, RTL, Le Monde, Le Figaro, Le Point, Les Echos, Le Parisien, Libération, La Croix et Polka.